

**แผนการตรวจสอบ
ประจำปีงบประมาณ
พ.ศ.2564**

Audit Plan 2021

สำนักงานตรวจสอบภายใน มหาวิทยาลัยเกษตรศาสตร์

สารบัญ

หน้า

ปรัชญา วิสัยทัศน์ พันธกิจ เอกลักษณ์ อัตลักษณ์ มหาวิทยาลัยเกษตรศาสตร์	๑
ยุทธศาสตร์ เป้าหมาย มหาวิทยาลัยเกษตรศาสตร์	๒
วิสัยทัศน์ พันธกิจ วัตถุประสงค์ อัตลักษณ์ สำนักงานตรวจสอบภายใน	๓
แผนการตรวจสอบ (Audit Plan) ประจำปีงบประมาณ พ.ศ.๒๕๖๔	
✚ หลักการและเหตุผล	๔
✚ ขอบเขตงานตรวจสอบภายใน	๔
✚ ตัวชี้วัดและเป้าหมายของงานตรวจสอบภายใน	๕
✚ หน่วยรับผิดชอบ	๕
✚ บุคลากรสำนักงานตรวจสอบภายใน	๗
✚ ประมาณการงบประมาณรายจ่ายที่ได้รับจัดสรรสำหรับการดำเนินงาน	๗
✚ สรุปงานตามแผนการตรวจสอบ ประจำปีงบประมาณ พ.ศ.๒๕๖๔	๘
✚ สัดส่วนภาระงานของแผนการตรวจสอบ ประจำปีงบประมาณ พ.ศ.๒๕๖๔	๑๐
✚ แผนการปฏิบัติงาน ประจำปีงบประมาณ พ.ศ.๒๕๖๔	๑๑
ภาคผนวก	
✚ ขั้นตอนการจัดทำแผนการตรวจสอบประจำปี (ขั้นตอนที่ ๑-๙)	๑๓
✚ ขั้นตอนที่ ๑-๔ ข้อมูลงาน/กิจกรรม/โครงการ	๑๔
✚ ขั้นตอนที่ ๕ การประเมินความเสี่ยงส่วนงาน	๑๖
✚ ขั้นตอนที่ ๖ การวิเคราะห์จำนวนคนวัน	๒๐
✚ หน่วยรับผิดชอบมหาวิทยาลัยเกษตรศาสตร์	๒๔

ปรัชญา วิสัยทัศน์ พันธกิจ ค่านิยม มหาวิทยาลัยเกษตรศาสตร์

ปรัชญามหาวิทยาลัยเกษตรศาสตร์ (Philosophy)

เป็นสถาบันที่มีปณิธานมุ่งมั่นในการสั่งสมเสาะแสวงหา และพัฒนาความรู้ให้ เกิดความเจริญอก
งามทางภูมิปัญญาที่เพียบพร้อมด้วยวิชาการ จริยธรรม และคุณธรรม ตลอดจนเป็นผู้ชี้นำทิศทางการสืบทอด
เจตนารมณ์ที่ดีของสังคม เพื่อความคงอยู่ ความเจริญ และความเป็นอารยะของชาติ

วิสัยทัศน์มหาวิทยาลัยเกษตรศาสตร์ (Vision)

มหาวิทยาลัยเกษตรศาสตร์สร้างสรรค์ศาสตร์แห่งแผ่นดินสู่สากล เพื่อพัฒนาประเทศอย่างยั่งยืน

พันธกิจมหาวิทยาลัยเกษตรศาสตร์ (Mission)

- สร้างคนที่มีปัญญา รู้เหตุรู้ผล อยู่ในคุณธรรม และมีจิตสำนึกเพื่อส่วนรวม
- สะสมภูมิปัญญา สร้างและพัฒนาองค์ความรู้ที่หลากหลาย ตลอดจนสร้างผลงานที่มีมาตรฐาน
สามารถแข่งขันได้
- ร่วมพัฒนาชุมชน และรับผิดชอบต่อสังคม
- สืบสานทำนุบำรุงศิลปะ วัฒนธรรม และดำรงอัตลักษณ์ของมหาวิทยาลัย
- บริหารทรัพยากรมหาวิทยาลัยอย่างมีประสิทธิภาพ

เอกลักษณ์ (Uniqueness)

มหาวิทยาลัยเกษตรศาสตร์ มุ่งสร้างศาสตร์แห่งแผ่นดิน เพื่อความกินดีอยู่ดีของชาติ

อัตลักษณ์ของมหาวิทยาลัยเกษตรศาสตร์ (Identity) : I D K U

- | | |
|---------------------------------|--------------------------|
| สำนึกดี (Integrity) | มุ่งมั่น (Determination) |
| สร้างสรรค์ (Knowledge Creation) | สามัคคี (Unity) |

ยุทธศาสตร์ของมหาวิทยาลัยเกษตรศาสตร์ (Strategies)

- ยุทธศาสตร์ที่ ๑ การสร้างสรรค์ศาสตร์แห่งแผ่นดิน เพื่อการพัฒนาประเทศที่ยั่งยืน
- ยุทธศาสตร์ที่ ๒ การพัฒนาสู่ความเป็นเลิศทางวิชาการในระดับสากล
- ยุทธศาสตร์ที่ ๓ การเพิ่มคุณภาพและประสิทธิภาพการดำเนินงานตามภารกิจ
- ยุทธศาสตร์ที่ ๔ การใช้หลักธรรมาภิบาลในการบริหารจัดการอย่างยั่งยืน

เป้าหมาย (Goals)

พัฒนามหาวิทยาลัยเกษตรศาสตร์ให้เป็น “มหาวิทยาลัยของศาสตร์แห่งแผ่นดิน” ที่เข้มแข็งอย่างต่อเนื่องและยั่งยืน โดยเชื่อมโยงกับศาสตร์การเกษตรซึ่งเป็นพื้นฐานของมหาวิทยาลัย พร้อมทั้งน้อมนำศาสตร์ แห่งพระราชฯ ศาสตร์ชุมชน และศาสตร์สากล มาผสมผสานในการสร้างสรรค์วิชาการและนำไปสู่การเป็นมหาวิทยาลัยชั้นนำ ประกอบด้วย

- ๑) มหาวิทยาลัยสีเขียว (Green University)
- ๒) มหาวิทยาลัยแห่งเศรษฐกิจและสังคมดิจิทัล (Digital University)
- ๓) มหาวิทยาลัยวิจัย (Research University)
- ๔) มหาวิทยาลัยระดับโลก (World Class University)
- ๕) มหาวิทยาลัยที่มีความรับผิดชอบต่อรัฐและสังคม (Social Responsibility University)
- ๖) มหาวิทยาลัยแห่งความสุข (Happiness University)

วิสัยทัศน์ พันธกิจ เป้าประสงค์ อัตลักษณ์ สำนักงานตรวจสอบภายใน

วิสัยทัศน์สำนักงานตรวจสอบภายใน (Vision)

เป็นผู้นำด้านงานตรวจสอบภายในที่ได้มาตรฐานสากล คงไว้ซึ่งความเป็นเลิศอย่างยั่งยืน

พันธกิจสำนักงานตรวจสอบภายใน (Mission)

๑. งานบริการให้ความเชื่อมั่น (Assurance Services) เป็นการตรวจสอบหลักฐานอย่างเที่ยงธรรม เพื่อให้ได้มาซึ่งการประเมินผลอย่างอิสระ โดยการปรับปรุงประสิทธิภาพในกระบวนการการกำกับดูแล การบริหารความเสี่ยง และการควบคุมของหน่วยงานของมหาวิทยาลัย เช่น การตรวจสอบงบการเงิน ผลการดำเนินงาน การปฏิบัติตามกฎ หลักเกณฑ์และข้อบังคับความมั่นคงปลอดภัยของระบบต่างๆ และการตรวจสอบความถูกต้องและเชื่อถือได้ของข้อมูลทางการเงินการบัญชี เป็นต้น

๒. งานบริการให้คำปรึกษา (Consulting Services) การบริการให้คำปรึกษาแนะนำ และบริการอื่นๆ ที่เกี่ยวข้อง โดยลักษณะงานและขอบเขตของงานจะจัดทำข้อตกลงร่วมกับผู้รับบริการและมีจุดประสงค์เพื่อเพิ่มคุณค่าให้กับหน่วยงานของรัฐ โดยการปรับปรุงกระบวนการการกำกับดูแล การบริหารความเสี่ยง และการควบคุมของมหาวิทยาลัยให้ดีขึ้น เช่น การให้คำปรึกษาแนะนำในเรื่องความคล่องตัวในการดำเนินงาน การออกแบบระบบงาน วิธีการต่างๆ ในการปฏิบัติงานและการฝึกอบรม เป็นต้น

วัตถุประสงค์ (Purpose)

๑. เพื่อให้ข้อสังเกตและข้อเสนอแนะที่เป็นประโยชน์ด้วยความเป็นอิสระ เที่ยงธรรม โดยเพิ่มมูลค่าในกระบวนการดำเนินงานของมหาวิทยาลัย การปฏิบัติงานของหน่วยงาน ผู้ปฏิบัติงานทุกระดับและกิจกรรมต่างๆ ของมหาวิทยาลัยให้บรรลุวัตถุประสงค์อย่างมีประสิทธิภาพ และประสิทธิภาพสอดคล้องกับนโยบาย แผนงาน ระเบียบและกฎหมายที่เกี่ยวข้อง

๒. เพื่อให้มั่นใจอย่างสมเหตุสมผลว่ามีการกำหนดและประเมินผลกระทบจากความเสี่ยงที่สำคัญนำไปสู่ระบบการควบคุมภายในที่ดี ภายใต้การใช้ทรัพยากรอย่างประหยัดและคุ้มค่า

๓. เพื่อให้มั่นใจอย่างสมเหตุสมผลได้ว่าข้อมูลทางการเงิน การบริหารงาน และการดำเนินการที่สำคัญมีความถูกต้อง เชื่อถือได้และทันเวลา

อัตลักษณ์ของสำนักงานตรวจสอบภายใน

กัลยาณมิตร จิตบริการ ทำงานเป็นทีม

แผนการตรวจสอบ (Audit Plan)

ประจำปีงบประมาณ พ.ศ.๒๕๖๔

หลักการและเหตุผล

สำนักงานตรวจสอบภายใน เป็นกลไกหนึ่งของระบบการบริหารจัดการที่ให้ความเชื่อมั่นและให้คำปรึกษาอย่างเที่ยงธรรมและเป็นอิสระ เพื่อเพิ่มคุณค่าและปรับปรุงประสิทธิภาพกระบวนการปฏิบัติงานของมหาวิทยาลัยให้ดีขึ้น รวมทั้งจะช่วยให้มหาวิทยาลัยบรรลุตามวัตถุประสงค์และเป้าหมายอย่างมีประสิทธิภาพ ด้วยการประเมินและปรับปรุงประสิทธิภาพของกระบวนการบริหารความเสี่ยง การควบคุมและการกำกับดูแลอย่างเป็นระบบ โดยมี การดำเนินงานภายใต้มาตรฐานสากลการปฏิบัติงานวิชาชีพการตรวจสอบภายใน หลักเกณฑ์กระทรวงการคลังว่า ด้วยมาตรฐานและหลักเกณฑ์ปฏิบัติการตรวจสอบภายในสำหรับหน่วยงานของรัฐ พ.ศ.๒๕๖๑ และ (ฉบับที่ ๒) พ.ศ.๒๕๖๒ รวมถึงข้อบังคับมหาวิทยาลัยเกษตรศาสตร์ว่าด้วยการตรวจสอบภายในของมหาวิทยาลัยเกษตรศาสตร์ พ.ศ.๒๕๖๒

สำนักงานตรวจสอบภายในได้จัดทำแผนการตรวจสอบด้วยหลักการประเมินความเสี่ยง (Risk-Based Audit) โดยการประเมินความเสี่ยงกิจกรรมและส่วนงานต่างๆ ในมหาวิทยาลัยตามผลการตรวจสอบ การประเมิน ความเพียงพอของการควบคุมภายใน รวมถึงการรับนโยบายของคณะกรรมการตรวจสอบภายใน ที่ให้ตรวจสอบ รายงานการเงินของของมหาวิทยาลัย การบริหารทรัพย์สิน และโครงการจ้างงานให้กับประชาชนที่ได้รับผลกระทบ จากสถานการณ์การระบาดของโรคติดเชื้อไวรัสโคโรนา 2019 (Covid ระยะ ๒) และนโยบายของอธิการบดีที่ให้ ตรวจสอบการจัดซื้อจัดจ้าง

การจัดทำแผนการตรวจสอบประจำปี เป็นขั้นตอนที่มีความสำคัญต่อผลสัมฤทธิ์ของการปฏิบัติงาน ตรวจสอบตามขอบเขตงาน เพื่อให้การปฏิบัติงานบรรลุวัตถุประสงค์และเป้าหมายอย่างมีประสิทธิภาพ ประสิทธิภาพ ภายใต้เงื่อนไขทรัพยากรที่มีอย่างจำกัด ซึ่งจะสมบูรณ์และสามารถนำไปปฏิบัติงานได้ต้องเสนอแผนการตรวจสอบ ต่ออธิการบดีให้ความเห็นชอบ และเสนอต่อคณะกรรมการตรวจสอบประจำมหาวิทยาลัยเกษตรศาสตร์อนุมัติ

ขอบเขตงานตรวจสอบภายใน

๑. ประเมินความมีประสิทธิภาพและประสิทธิผลของการดำเนินงานในหน้าที่ของหน่วยรับตรวจ เสนอแนะ การปรับปรุงการบริหารความเสี่ยง การควบคุม และการกำกับดูแลอย่างต่อเนื่อง
๒. สอบทานความถูกต้องและเชื่อถือได้ของข้อมูลการดำเนินงานและการเงินการคลัง
๓. สอบทานระบบการปฏิบัติงานตามกฎหมาย ระเบียบ และข้อบังคับ หรือมติคณะรัฐมนตรีที่เกี่ยวข้องกับ การดำเนินงาน รวมทั้งข้อกำหนดอื่นของมหาวิทยาลัย
๔. ตรวจสอบระบบการดูแลรักษา และความปลอดภัยของทรัพย์สินของหน่วยรับตรวจ ให้มีความเหมาะสม กับประเภทของทรัพย์สินนั้น
๕. วิเคราะห์และประเมินความมีประสิทธิภาพ ประหยัดและคุ้มค่าในการใช้ทรัพยากร

ตัวชี้วัดและเป้าหมายของงานตรวจสอบภายใน

๑. จำนวนรายงานผลการตรวจสอบที่เสนอคณะกรรมการตรวจสอบประจำ มก. และผู้บริหารครบถ้วนตามแผนการตรวจสอบประจำปี (ร้อยละ ๑๐๐)
๒. ระดับความพึงพอใจของผู้บริหาร/หน่วยรับตรวจ ต่อการปฏิบัติงานตรวจสอบและงานให้คำปรึกษาแนะนำในระดับดีมาก (ร้อยละ ๘๐ ขึ้นไป)
๓. จำนวนครั้งในการจัดประชุมให้คณะกรรมการตรวจสอบสำเร็จตามแผน (จำนวน ๖ ครั้ง)
๔. ร้อยละของงบประมาณที่เบิกจ่ายได้สำเร็จตามแผนงบประมาณประจำปี (ร้อยละ ๘๐)
๕. จำนวนผู้ตรวจสอบภายในที่ได้รับวุฒิบัตรด้านการตรวจสอบเพิ่มขึ้น (๑ คน)

หน่วยรับตรวจ

จำนวนหน่วยรับตรวจทั้งหมดมี ๔๗ ส่วนงาน ประกอบด้วย

๑. บางเขน จำนวน ๒๘ ส่วนงาน
๒. วิทยาเขตกำแพงแสน จำนวน ๘ ส่วนงาน
๓. วิทยาเขตศรีราชา จำนวน ๖ ส่วนงาน
๔. วิทยาเขตเฉลิมพระเกียรติ จังหวัดสกลนคร จำนวน ๕ ส่วนงาน

โดยแบ่งทีมตรวจสอบเป็น ๔ ทีม ทีมละ ๒ คน และแต่ละทีมได้รับมอบหมายให้รับผิดชอบหน่วยรับตรวจ ดังนี้

ทีม A รับผิดชอบหน่วยรับตรวจ จำนวน ๑๔ ส่วนงาน

๑. คณะวิทยาศาสตร์
๒. คณะวิศวกรรมศาสตร์
๓. สถาบันวิจัยและพัฒนาแห่ง มก.
๔. สำนักบริการคอมพิวเตอร์
๕. คณะวิศวกรรมศาสตร์ กำแพงแสน
๖. คณะศิลปศาสตร์และวิทยาศาสตร์
๗. สำนักงานวิทยาเขตกำแพงแสน
๘. คณะวิศวกรรมศาสตร์ศรีราชา
๙. สำนักงานวิทยาเขตศรีราชา
๑๐. คณะวิทยาศาสตร์และวิศวกรรมศาสตร์
๑๑. คณะทรัพยากรธรรมชาติและอุตสาหกรรม
๑๒. คณะศิลปศาสตร์และวิทยาการจัดการ
๑๓. คณะสาธารณสุขศาสตร์
๑๔. สำนักงานวิทยาเขตวิทยาเขตเฉลิมพระเกียรติจังหวัดสกลนคร

ทีม B รับผิดชอบหน่วยรับตรวจ จำนวน ๙ ส่วนงาน

๑. คณะเกษตร
๒. คณะบริหารธุรกิจ
๓. คณะสังคมศาสตร์
๔. คณะสัตวแพทยศาสตร์บางเขน และวิทยาเขตกำแพงแสน
๕. คณะสถาปัตยกรรมศาสตร์
๖. บัณฑิตวิทยาลัย
๗. วิทยาลัยบูรณาการศาสตร์
๘. คณะวิทยาศาสตร์การกีฬา
๙. คณะพาณิชยนาวินานาชาติ

ทีม C รับผิดชอบหน่วยรับตรวจ จำนวน ๑๑ ส่วนงาน

๑. คณะมนุษยศาสตร์
๒. คณะเทคนิคการสัตวแพทย์
๓. คณะประมง
๔. คณะวนศาสตร์
๕. สำนักหอสมุด
๖. ศูนย์นานาชาติสิรินธรเพื่อการวิจัย พัฒนาและถ่ายทอดเทคโนโลยี
๗. สำนักส่งเสริมและฝึกอบรม กำแพงแสน
๘. สำนักหอสมุด กำแพงแสน
๙. คณะศึกษาศาสตร์และพัฒนศาสตร์
๑๐. คณะเศรษฐศาสตร์ ศรีราชา
๑๑. คณะวิทยาศาสตร์ ศรีราชา

ทีม D รับผิดชอบหน่วยรับตรวจ จำนวน ๑๓ ส่วนงาน

๑. คณะศึกษาศาสตร์
๒. คณะเศรษฐศาสตร์
๓. คณะสิ่งแวดล้อม
๔. คณะอุตสาหกรรมเกษตร
๕. สถาบันคั้นคว่ำและพัฒนาผลิตผลทางการเกษตรและอุตสาหกรรมเกษตร
๖. สถาบันคั้นคว่ำและพัฒนาผลิตภัณฑ์อาหาร
๗. สถาบันวิทยาการขั้นสูง แห่ง มก.
๘. สำนักบริหารการศึกษาศึกษา
๙. สำนักส่งเสริมและฝึกอบรม
๑๐. สำนักงานสภามหาวิทยาลัย
๑๑. สำนักงานอธิการบดี
๑๒. คณะเกษตร กำแพงแสน
๑๓. คณะวิทยาการจัดการ

บุคลากรสำนักงานตรวจสอบภายใน (จำนวน ๑๐ คน)

ผู้อำนวยการสำนักงานตรวจสอบภายใน (อยู่ระหว่างการคัดเลือก)

๑. นางอัจฉรา	เสียงโฮม	นักตรวจสอบภายใน	ชำนาญการพิเศษ	(พนักงานมหาวิทยาลัย)
๒. นายชัยวัฒน์	สุทธิวิเศษ	นักตรวจสอบภายใน	ชำนาญการ	(พนักงานมหาวิทยาลัย)
๓. นางสาวสุชาดา	ตันโชติกุล	นักตรวจสอบภายใน	ชำนาญการ	(พนักงานมหาวิทยาลัย)
๔. นางสาวภิญญา	หวังแก้ว	นักตรวจสอบภายใน	ชำนาญการ	(พนักงานมหาวิทยาลัย)
๕. นางจิตริณี	หล่อวิจิตร	นักตรวจสอบภายใน		(พนักงานมหาวิทยาลัย)
๖. นางสาวยุพิน	อ่ำเมือง	นักตรวจสอบภายใน		(พนักงานมหาวิทยาลัย)
๗. นางขวัญฤทัย	นาคทรงแก้ว	นักตรวจสอบภายใน		(พนักงานมหาวิทยาลัย)
๘. นางสาวอรพิน	รัตนเสรีสุข	นักตรวจสอบภายใน		(พนักงานมหาวิทยาลัย)
๙. นางสาวพร้อมพรรณ	รอดสวัสดิ์	นักตรวจสอบภายใน		(พนักงานมหาวิทยาลัยเงินรายได้)
๑๐. นางทัศนีย์	มลมิตร	ผู้ปฏิบัติงานบริหาร		(พนักงานมหาวิทยาลัยเงินรายได้)

จำนวนคนวันที่ใช้ในการตรวจสอบทั้งหมด

จำนวนวันทำการของบุคลากร ๑ คน ใน ๑ ปี มี ๓๖๕ วัน หักวันหยุดประจำสัปดาห์ (๙๖ วัน) วันหยุดนักขัตฤกษ์ (๑๙ วัน) วันลาป่วยและลาพักผ่อน (๓๐ วัน) คงเหลือเป็นจำนวนวันทำงาน (โดยประมาณ) ๒๒๐ วัน ทำการต่อคน บุคลากรของสำนักงานตรวจสอบภายในมีจำนวน ๑๐ อัตรา จึงมีวันทำงานรวมตลอดทั้งปี (โดยประมาณ) ๒,๒๐๐ คนวัน

ประมาณการงบประมาณรายจ่ายสำหรับการดำเนินงานปีงบประมาณ พ.ศ.๒๕๖๔

งบบุคลากร	๕,๓๑๘,๐๓๗.๐๐	บาท
งบดำเนินงาน	๖๓๗,๒๐๐.๐๐	บาท
งบลงทุน	๑,๕๐๐,๐๐๐.๐๐	บาท
งบอุดหนุน	๒๔๕,๐๐๐.๐๐	บาท
งบรายจ่ายอื่น	๓๙๐,๗๐๐.๐๐	บาท
รวม	๘,๐๙๐,๙๓๗.๐๐	บาท

หมายเหตุ : งบประมาณเงินรายได้ปีงบประมาณ พ.ศ.๒๕๖๔ รอการจัดสรรจากมหาวิทยาลัย

ทีมตรวจสอบ

ทีม A ประกอบด้วย นางอัจฉรา เสียงโฮม/นางขวัญฤทัย นาคทรงแก้ว/นางสาวอรพิน รัตนเสรีสุข

ทีม B ประกอบด้วย นางจิตริณี หล่อวิจิตร/นางสาวพร้อมพรรณ รอดสวัสดิ์

ทีม C ประกอบด้วย นายชัยวัฒน์ สุทธิวิเศษ/นางสาวภิญญา หวังแก้ว

ทีม D ประกอบด้วย นางสาวสุชาดา ตันโชติกุล/นางสาวยุพิน อ่ำเมือง

สรุปงานตามแผนการตรวจสอบ ประจำปีงบประมาณ พ.ศ.๒๕๖๔

๑. งานบริการให้ความเชื่อมั่น

๑.๑ งานตรวจสอบตามนโยบายของคณะกรรมการตรวจสอบประจำมหาวิทยาลัยเกษตรศาสตร์

งานตรวจสอบโครงการตามนโยบายของรัฐบาล

๑.๑.๑ งานตรวจสอบโครงการจ้างงานให้กับประชาชนที่ได้รับผลกระทบจากสถานการณ์การระบาดของ
ของโรคติดเชื้อไวรัสโคโรนา 2019 (Covid ระยะ ๒)

งานตรวจสอบการดำเนินงานตามยุทธศาสตร์ของมหาวิทยาลัย

๑.๑.๒ งานตรวจสอบรายงานการเงินของมหาวิทยาลัย (ยุทธศาสตร์ที่ ๔)

๑.๑.๓ งานตรวจสอบการบริหารทรัพย์สิน (ยุทธศาสตร์ที่ ๔)

๑.๒ งานตรวจสอบตามนโยบายของอธิการบดี

๑.๒.๑ งานตรวจสอบการจัดซื้อจัดจ้าง จำนวน ๑๕ ส่วนงาน ตามผลการประเมินและจัดลำดับความเสี่ยง
ส่วนงาน

- | | |
|-------------------------------------|---|
| ๑. คณะวิศวกรรมศาสตร์ | ๒. คณะสัตวแพทยศาสตร์ |
| ๓. สำนักงานอธิการบดี | ๔. คณะศึกษาศาสตร์ |
| ๕. คณะเกษตร กำแพงแสน | ๖. คณะวิทยาศาสตร์ |
| ๗. สำนักงานวิทยาเขตศรีราชา | ๘. สำนักงานวิทยาเขตเฉลิมพระเกียรติจังหวัดสกลนคร |
| ๙. คณะเกษตร | ๑๐. คณะบริหารธุรกิจ |
| ๑๑. สถาบันวิจัยและพัฒนาแห่ง มก. | ๑๒. คณะพาณิชยศาสตร์และการบัญชี |
| ๑๓. คณะวิศวกรรมศาสตร์ กำแพงแสน | ๑๔. คณะศิลปศาสตร์และวิทยาศาสตร์ |
| ๑๕. คณะวิทยาศาสตร์และวิศวกรรมศาสตร์ | |

๑.๓ งานตรวจสอบที่มีกฎ ระเบียบ มาตรฐานการตรวจสอบภายใน และมติคณะรัฐมนตรีกำหนด

- ๑.๓.๑ งานตรวจสอบงบการเงินของกองทุนสวัสดิการบางเขน และ ๓ วิทยาเขต
- ๑.๓.๒ งานตรวจสอบงบการเงินโครงการคัดเลือกพ่อพันธุ์กำแพงแสนเพื่อใช้ผลิตน้ำเชื้อ
- ๑.๓.๓ งานสอบทานการควบคุมภายใน และการบริหารความเสี่ยงของมหาวิทยาลัยเกษตรศาสตร์
และส่วนงาน

๑.๔ งานตรวจสอบต่อเนื่องจากปีก่อน

- ๑.๔.๑ งานตรวจสอบระบบสารสนเทศมหาวิทยาลัยเกษตรศาสตร์ (ระบบบริหารการศึกษา)
- ๑.๔.๒ งานตรวจสอบการเบิกจ่ายเงินอุดหนุนทั่วไปจากเงินรายได้ (จัดทำรายงานผลการตรวจสอบ
ในภาพรวม)
- ๑.๔.๓ งานติดตามผลการตรวจสอบ
๑. ติดตามข้อเสนอแนะของคณะกรรมการตรวจสอบประจำมหาวิทยาลัย จำนวน ๗ เรื่อง
 - ๑.๑ เรื่องการบริหารความเสี่ยงมหาวิทยาลัยเกษตรศาสตร์
 - ๑.๒ เรื่องการปรับปรุงแก้ไขงบการเงินของมหาวิทยาลัย
 - ๑.๓ เรื่องการประเมินมูลค่าอาคารและสิ่งปลูกสร้าง
 - ๑.๔ เรื่องการปรับปรุงแก้ไข กฎ ระเบียบ แนวปฏิบัติด้านการเงินบัญชี
 - ๑.๕ เรื่องการออกแบบและควบคุมงานก่อสร้าง
 - ๑.๖ เรื่องการสนับสนุนงบประมาณด้านสารสนเทศให้สำนักงานตรวจสอบภายใน
 - ๑.๗ เรื่องการปรับโครงสร้างองค์กรและโครงสร้างการบริหาร สำนักงานตรวจสอบภายใน

๒. ติดตามข้อเสนอแนะของสำนักงานตรวจสอบภายใน จำนวน ๕ เรื่อง
 - ๒.๑ เรื่องเงินสำรองจ่ายของส่วนงาน
 - ๒.๒ เรื่องเงินรับฝากในระบบ KU-ERP
 - ๒.๓ เรื่องงบการเงินวิทยาเขตเฉลิมพระเกียรติจังหวัดสกลนคร
 - ๒.๔ เรื่องเงินกองทุนของมหาวิทยาลัยเกษตรศาสตร์ และส่วนงาน
 - ๒.๕ เรื่องอาคารและสิ่งปลูกสร้าง มหาวิทยาลัยเกษตรศาสตร์

๒. งานบริการให้คำปรึกษาแก่ผู้บริหารและผู้ปฏิบัติงาน

๓. งานเลขานุการคณะกรรมการตรวจสอบประจำมหาวิทยาลัยเกษตรศาสตร์

- ๓.๑ งานจัดประชุมคณะกรรมการตรวจสอบ
- ๓.๒ งานตรวจเยี่ยมวิทยาเขต

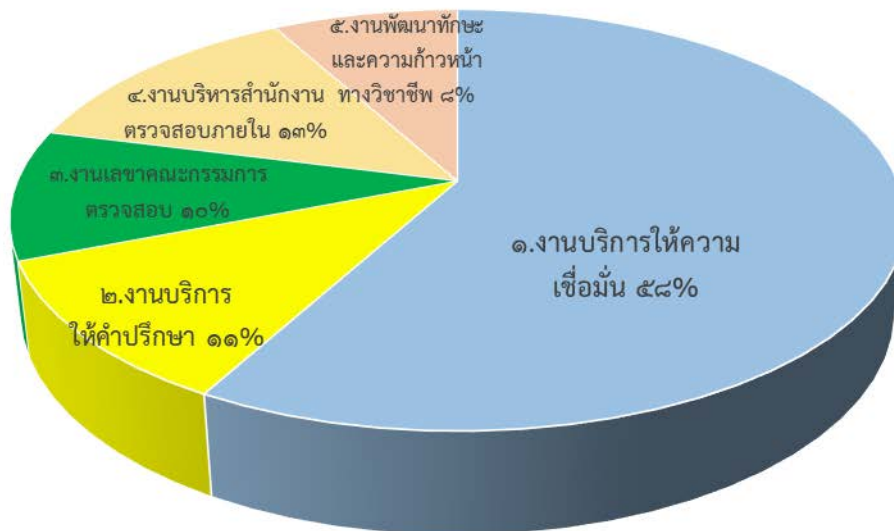
๔. งานบริหารสำนักงานตรวจสอบภายใน

๕. งานพัฒนาทักษะและความก้าวหน้าทางวิชาชีพ

สำนักงานตรวจสอบภายในได้วางแผนการตรวจสอบประจำปีงบประมาณ พ.ศ.๒๕๖๔ ครอบคลุมประเภทงานตรวจสอบ ๕ ประเภท ดังนี้

๑. ตรวจสอบด้านการเงินและบัญชี (Financial Audit)
๒. ตรวจสอบด้านการดำเนินงาน (Operation Audit)
๓. ตรวจสอบด้านผลการดำเนินงาน (Performance Audit)
๔. ตรวจสอบด้านการปฏิบัติตามกฎ ระเบียบ (Compliance Audit)
๕. ตรวจสอบด้านเทคโนโลยีสารสนเทศ (Information Technology Audit)

สัดส่วนภาระงาน ประจำปีงบประมาณ พ.ศ.๒๕๖๔

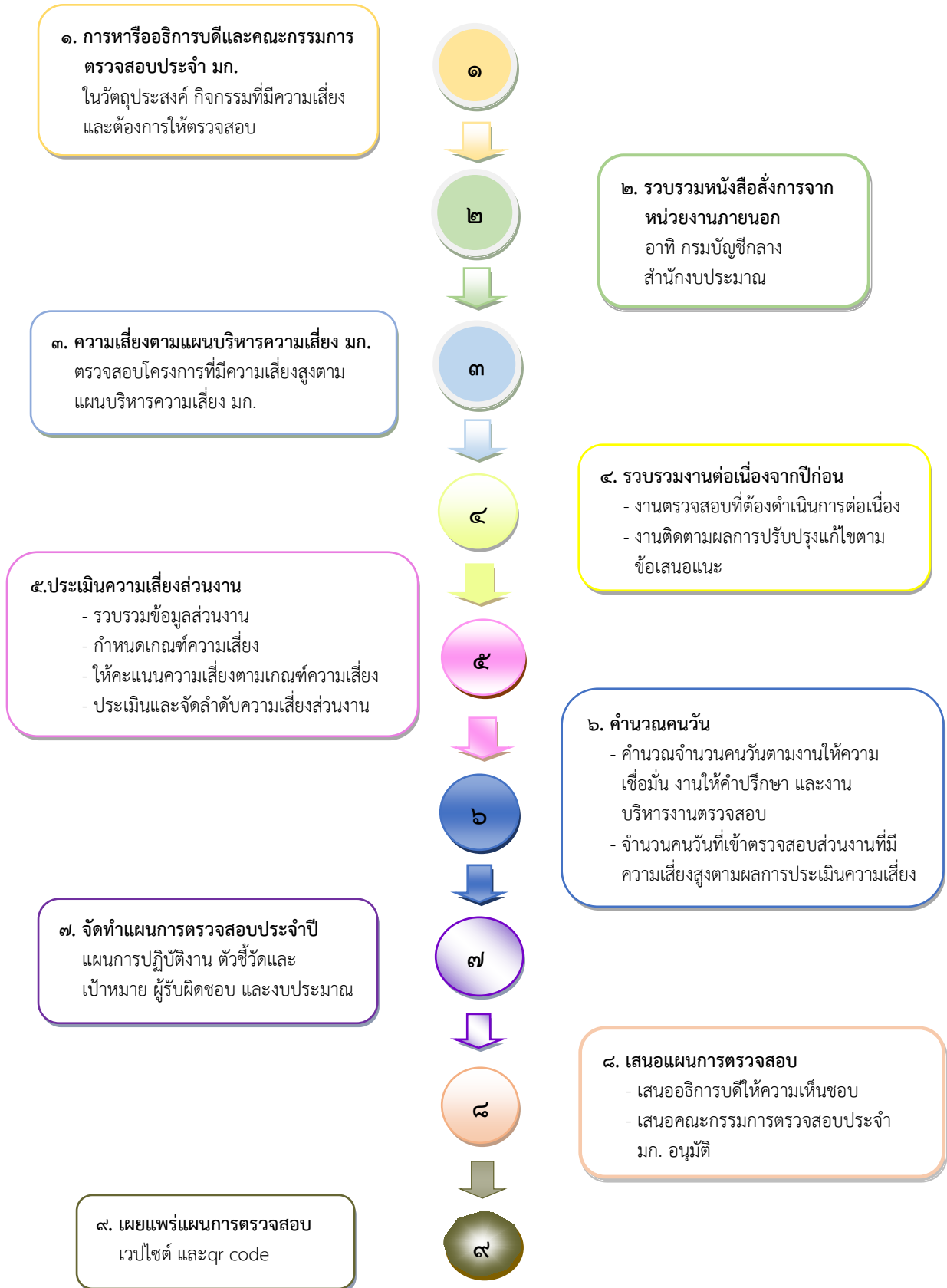


แผนการปฏิบัติงาน ประจำปีงบประมาณ พ.ศ.๒๕๖๔

กิจกรรม	พ.ศ. ๒๕๖๓			พ.ศ. ๒๕๖๔								ร้อยละการดำเนินงาน	
	ต.ค.	พ.ย.	ธ.ค.	ม.ค.	ก.พ.	มี.ค.	เม.ย.	พ.ค.	มิ.ย.	ก.ค.	ส.ค.		ก.ย.
๑. งานบริการให้ความเชื่อมั่น													๕๘
๑.๑ งานตามนโยบายคณะกรรมการตรวจสอบ													๑๕
๑.๑.๑ โครงการจ้างงานให้กับประชาชนที่ได้รับผลกระทบจากสถานการณ์การระบาดของโรคติดเชื้อไวรัสโคโรนา 2019													
๑.๑.๒ รายงานการเงินของมหาวิทยาลัย													
๑.๑.๓ การบริหารทรัพย์สิน													๒๗
๑.๒ งานตามนโยบายของอธิการบดี													
๑.๒ การจัดซื้อจัดจ้าง													
๑.๓ งานตรวจสอบที่มีกฎ ระเบียบ มาตรฐานการตรวจสอบภายใน และมติคณะรัฐมนตรีกำหนด													๖
๑.๓.๑ งบการเงินของกองทุนสวัสดิการบางเขน และ ๓ วิทยาเขต													
๑.๓.๒ งบการเงินโครงการคัดเลือกพ่อพันธุ์ กวางแสนเพื่อใช้ผลิตน้ำเชื้อ													
๑.๓.๓ งานสอบทานการควบคุมภายใน และการบริหารความเสี่ยงมหาวิทยาลัยเกษตรศาสตร์ และส่วนงาน													
๑.๔ งานตรวจสอบต่อเนื่องจากปีก่อน													๑๐
๑.๔.๑ ระบบสารสนเทศมหาวิทยาลัย เกษตรศาสตร์ (ระบบบริหารการศึกษา)													
๑.๔.๒ การเบิกจ่ายเงินอุดหนุนทั่วไปจากเงินรายได้ (ปีงบประมาณ พ.ศ.๒๕๖๓)													
๑.๔.๓ งานติดตามผลการตรวจสอบ													
๒. งานบริการให้คำปรึกษา													๑๑
๒.๑ งานให้คำปรึกษาแนะนำด้านการเงินบัญชีพัสดุ การปฏิบัติตามกฎ ระเบียบ การบริหารความเสี่ยง และการควบคุมภายใน													๑๑
๒.๒ โครงการให้คำปรึกษาแนะนำ													
๓. งานเลขานุการคณะกรรมการตรวจสอบประจำมหาวิทยาลัยเกษตรศาสตร์													๑๐
๓.๑ งานเลขานุการคณะกรรมการ													๑๐
๓.๒ โครงการตรวจเยี่ยมวิทยาเขต													
๔. งานบริหารสำนักงานตรวจสอบภายใน													๑๓
๔.๑ งานแผนงาน/คลังข้อมูล													๑๓
๔.๒ งานประกันคุณภาพและพัฒนาระบบองค์กร													
๔.๓ งานบริหารงานบุคคล													
๔.๔ งานบริหารการเงินและพัสดุ													
๔.๕ งานบริหารทั่วไป และพัฒนาสภาพแวดล้อม													
๕. งานพัฒนาทักษะและความก้าวหน้าทางวิชาชีพ													๘
๕.๑ การพัฒนาทักษะความรู้ด้านวิชาชีพ และด้านการบริหารจัดการ													๘
๕.๒ นำระบบสารสนเทศมาใช้ในการตรวจสอบ และบริหารสำนักงาน													
๕.๓ โครงการสัมมาทฐิ													

ภาคผนวก

ขั้นตอนการจัดทำแผนการตรวจสอบประจำปี



ขั้นตอนที่ ๑-๔ : ข้อมูลงาน/กิจกรรม/โครงการ

๑. งานตามนโยบายของคณะกรรมการตรวจสอบประจำมหาวิทยาลัยเกษตรศาสตร์ และอธิการบดี

AC/CEO	นโยบายการตรวจสอบ
คณะกรรมการตรวจสอบ ประจำมหาวิทยาลัย	<u>งานตรวจสอบโครงการตามนโยบายของรัฐบาล</u> ๑. ตรวจสอบโครงการจ้างงานให้กับประชาชนที่ได้รับผลกระทบจาก สถานการณ์การระบาดของโรคติดเชื้อไวรัสโคโรนา 2019 <u>งานตรวจสอบการดำเนินงานตามยุทธศาสตร์ของมหาวิทยาลัย</u> ๒. งานตรวจสอบรายงานการเงินของมหาวิทยาลัย ๓. งานตรวจสอบการบริหารทรัพย์สิน
อธิการบดี	๑. ตรวจสอบการจัดซื้อจัดจ้าง

๒. งานตรวจสอบตามที่มีกฎ ระเบียบ มาตรฐานการตรวจสอบภายใน และมติคณะรัฐมนตรี กำหนดให้ตรวจสอบ

งาน/กิจกรรม/โครงการ	หนังสือสั่งการจากหน่วยงานภายนอก
๑.๑ งบการเงินของกองทุนสวัสดิการ บางเขน และ ๓ วิทยาเขต ได้แก่ วิทยาเขต กำแพงแสน วิทยาเขตศรีราชา และ วิทยาเขตเฉลิมพระเกียรติ จังหวัดสกลนคร	ประกาศคณะกรรมการสวัสดิการ มหาวิทยาลัยเกษตรศาสตร์ แต่งตั้งผู้สอบบัญชีกองทุน สวัสดิการ ลงวันที่ ๒๔ กรกฎาคม ๒๕๕๗
๑.๒ งบการเงินโครงการคัดเลือกพ่อพันธุ์ กำแพงแสนเพื่อใช้ผลิตน้ำเชื้อ	ระเบียบคณะกรรมการบริหารกองทุนปรับโครงสร้าง การผลิตภาคเกษตร เพื่อเพิ่มขีดความสามารถ แข่งขันของประเทศว่าด้วยการเบิกเงิน การจ่ายเงิน การนำส่งเงินกองทุนและการพัสดุ พ.ศ.๒๕๔๘ ข้อ ๒๐
๑.๓ ระบบสารสนเทศ มหาวิทยาลัยเกษตรศาสตร์ (ระบบบริหารการศึกษา)	มาตรฐานการตรวจสอบภายในสำหรับหน่วยงานของ รัฐ พ.ศ.๒๕๖๑
๑.๔ งานสอบทานการควบคุมภายใน และการบริหารความเสี่ยง มหาวิทยาลัยเกษตรศาสตร์และส่วนงาน	หลักเกณฑ์กระทรวงการคลังว่าด้วยมาตรฐานและ หลักเกณฑ์ปฏิบัติการควบคุมภายในสำหรับ หน่วยงานของรัฐ พ.ศ.๒๕๖๑ ข้อ ๘(๔)

๓. งานตรวจสอบโครงการ/กิจกรรมที่มีความเสี่ยงสูงตามแผนบริหารความเสี่ยงมหาวิทยาลัยเกษตรศาสตร์

- ๓.๑ โครงการตามแผนบริหารความเสี่ยง มก. ประจำปีงบประมาณ พ.ศ.๒๕๖๔
- ๓.๒ โครงการตามแผนบริหารความเสี่ยง มก. ประจำปีงบประมาณ พ.ศ.๒๕๖๓ ที่มหาวิทยาลัยยัง
ดำเนินการจัดการไม่แล้วเสร็จ

๔. งานตรวจสอบต่อเนื่องจากปีก่อน

๔.๑ ระบบสารสนเทศมหาวิทยาลัยเกษตรศาสตร์ (ระบบบริหารการศึกษา)

๔.๒ การเบิกจ่ายเงินอุดหนุนทั่วไปจากเงินรายได้ (จัดทำรายงานผลการตรวจสอบในภาพรวม)

๕. งานติดตามผลการตรวจสอบ

๕.๑ ตามข้อเสนอแนะของสำนักงานการตรวจเงินแผ่นดิน

๕.๒ ตามข้อเสนอแนะของคณะกรรมการตรวจสอบประจำมหาวิทยาลัย

๕.๓ ตามข้อเสนอแนะของสำนักงานตรวจสอบภายใน

๕.๑.๑ เงินสำรองจ่ายของส่วนงาน

๕.๑.๒ เงินรับฝากในระบบ KU-ERP

๕.๑.๓ งบการเงินวิทยาเขตเฉลิมพระเกียรติจังหวัดสกลนคร

๕.๑.๔ เงินกองทุนของมหาวิทยาลัยเกษตรศาสตร์ และส่วนงาน

๕.๑.๕ อาคารและสิ่งปลูกสร้าง มหาวิทยาลัยเกษตรศาสตร์

ขั้นตอนที่ ๕ : การประเมินความเสี่ยงส่วนงาน

จากการประเมินความเสี่ยงส่วนงานตามเกณฑ์การประเมินความเสี่ยง ๖ ข้อ (ตารางที่ ๕.๑) เพื่อจัดลำดับส่วนงาน จำนวน ๔๗ ส่วนงาน (ตารางที่ ๕.๒) ที่มีความเสี่ยงสูงมาดำเนินการตรวจสอบเป็นลำดับแรก สรุปผลการจัดลำดับได้ดังนี้

ลำดับความเสี่ยง	ระดับความเสี่ยง	คะแนนความเสี่ยง	ส่วนงาน
๑	สูง	๒.๓๓	๑. คณะวิศวกรรมศาสตร์ ๒. คณะสัตวแพทยศาสตร์ ๓. สำนักงานอธิการบดี (๓ ส่วนงาน)
๒	ปานกลาง	๒.๑๗	๔. คณะศึกษาศาสตร์ ๕. คณะเกษตร กำแพงแสน (๒ ส่วนงาน)
๓	ปานกลาง	๒.๐๐	๖. คณะวิทยาศาสตร์ ๗. สำนักงานวิทยาเขตศรีราชา ๘. สำนักงานวิทยาเขตเฉลิมพระเกียรติจังหวัดสกลนคร (๓ ส่วนงาน)
๔	ปานกลาง	๑.๘๓	๙. คณะเกษตร ๑๐. คณะบริหารธุรกิจ ๑๑. สถาบันวิจัยและพัฒนาแห่ง มก. ๑๒. คณะพาณิชยศาสตร์บริหารธุรกิจ ๑๓. คณะวิศวกรรมศาสตร์ กำแพงแสน ๑๔. คณะศิลปศาสตร์และวิทยาศาสตร์ ๑๕. คณะวิทยาศาสตร์และวิศวกรรมศาสตร์ (๗ ส่วนงาน)
๕	ปานกลาง	๑.๖๗	๑๖. คณะประมง ๑๗. คณะมนุษยศาสตร์ ๑๘. คณะเศรษฐศาสตร์ ๑๙. คณะอุตสาหกรรมเกษตร ๒๐. สถาบันวิทยาการขั้นสูงแห่ง มก. ๒๑. คณะศึกษาศาสตร์และพัฒนศาสตร์ ๒๒. สำนักงานวิทยาเขตศรีราชา ๒๓. คณะสาธารณสุขศาสตร์ ๒๔. คณะทรัพยากรธรรมชาติและอุตสาหกรรมเกษตร ๒๕. คณะศิลปศาสตร์และวิทยาการจัดการ (๑๐ ส่วนงาน)
๖	ต่ำ	๑.๕	๒๖. คณะวนศาสตร์ ๒๗. คณะสังคมศาสตร์ ๒๘. คณะสิ่งแวดล้อม ๒๙. บัณฑิตวิทยาลัย ๓๐. วิทยาลัยบูรณาการศาสตร์ ๓๑. สำนักหอสมุด ๓๒. สถาบันคั้นคว่ำและพัฒนาผลิตภัณฑ์ทางการเกษตรและอุตสาหกรรมเกษตร ๓๓. สถาบันคั้นคว่ำและพัฒนาผลิตภัณฑ์อาหาร ๓๔. สำนักบริหารการศึกษาศึกษา ๓๕. สำนักหอสมุด กำแพงแสน ๓๖. คณะวิทยาการจัดการ (๑๑ ส่วนงาน)
๗	ต่ำ	๑.๓๓	๓๗. คณะเทคนิคการสัตวแพทย์ ๓๘. คณะสถาปัตยกรรมศาสตร์ ๓๙. สำนักบริการคอมพิวเตอร์ ๔๐. สำนักส่งเสริมและฝึกอบรม ๔๑. คณะวิทยาศาสตร์การกีฬา ๔๒. คณะวิศวกรรมศาสตร์ศรีราชา ๔๓. สำนักส่งเสริมและฝึกอบรม กำแพงแสน ๔๔. คณะวิทยาศาสตร์ ศรีราชา ๔๕. คณะเศรษฐศาสตร์ ศรีราชา ๔๖. ศูนย์นานาชาติสิรินธรเพื่อการวิจัย พัฒนาและถ่ายทอดเทคโนโลยี (๑๐ ส่วนงาน)
๘	ต่ำ	๑.๐๐	๔๗. สำนักงานสภามหาวิทยาลัย

ระดับความเสี่ยง

คะแนนความเสี่ยง

สูง	ปานกลาง	ต่ำ
๒.๓๑-๓.๐๐	๑.๖๖-๒.๓๐	๑.๐๐-๑.๖๕

ตาราง ๕.๑ เกณฑ์การประเมินความเสี่ยงเพื่อจัดลำดับส่วนงาน ประจำปีงบประมาณ พ.ศ.๒๕๖๔

รายการ	เกณฑ์ความเสี่ยง (คะแนน)		
	ต่ำ = ๑	ปานกลาง = ๒	สูง = ๓
๑. จำนวนความเสี่ยงที่คงเหลือตามแผนบริหารความเสี่ยง ประจำปี ๒๕๖๓	จำนวนความเสี่ยงที่สำคัญที่คงเหลืออยู่ตามแผนบริหารความเสี่ยง จำนวน ๑-๔ ความเสี่ยง	จำนวนความเสี่ยงที่สำคัญที่คงเหลืออยู่ตามแผนบริหารความเสี่ยง จำนวน ๕-๘ ความเสี่ยง	จำนวนความเสี่ยงที่สำคัญที่คงเหลืออยู่ตามแผนบริหารความเสี่ยง ๘ ความเสี่ยงขึ้นไป
๒. จำนวนเงินงบประมาณแผ่นดิน และเงินรายได้ ที่ได้รับจัดสรรโดยเฉลี่ย ๓ ปีที่ผ่านมา (ปีบัญชี พ.ศ. ๒๕๖๑-๒๕๖๓)	ส่วนงานได้รับเงินงบประมาณแผ่นดินและเงินรายได้ ไม่เกิน ๓๐๐ ล้านบาท	ส่วนงานได้รับเงินงบประมาณแผ่นดินและเงินรายได้ ตั้งแต่ ๓๐๑ ล้านบาท - ๗๐๐ ล้านบาท	ส่วนงานได้รับเงินงบประมาณแผ่นดินและเงินรายได้ ตั้งแต่ ๗๐๑ ล้านบาท ขึ้นไป
๓. ผลการตรวจสอบด้านการเงินบัญชี และทรัพย์สิน ในช่วง ๓ ปีที่ผ่านมา	ผลการตรวจสอบครบถ้วนถูกต้องทุกปี	ผลการตรวจสอบครบถ้วนถูกต้องบางปี	ผลการตรวจสอบไม่ถูกต้องทุกปี
๔. จำนวนครั้งที่ได้รับการตรวจสอบจากสำนักงานตรวจสอบภายใน/สำนักงานการตรวจเงินแผ่นดิน ในช่วง ๓ ปีที่ผ่านมา	ได้รับการตรวจสอบ ตั้งแต่ ๕ ครั้งขึ้นไป	ได้รับการตรวจสอบ ๓-๔ ครั้ง	ได้รับการตรวจสอบ ๑-๒ ครั้ง
๕. การเปลี่ยนแปลงผู้บริหารส่วนงานใน ปีงบประมาณ พ.ศ.๒๕๖๔	ไม่มีการเปลี่ยนแปลงผู้บริหารส่วนงาน	มีการเปลี่ยนแปลงเฉพาะหัวหน้าสำนักงานเลขานุการของส่วนงาน	มีการเปลี่ยนแปลงคณบดี/ผู้อำนวยการของส่วนงาน
๖. จำนวนบุคลากรของส่วนงาน ในปีงบประมาณ พ.ศ. ๒๕๖๓	จำนวนบุคลากรของส่วนงานมีจำนวนตั้งแต่ ๑-๒๐๐ คน	จำนวนบุคลากรของส่วนงานมีจำนวน ตั้งแต่ ๒๐๑-๔๐๐ คน	จำนวนบุคลากรของส่วนงานมีจำนวนตั้งแต่ ๔๐๑ คนขึ้นไป

ตารางแปลงค่าคะแนนความเสี่ยง

ระดับความเสี่ยง	คะแนนความเสี่ยง
สูง	๒.๓๑-๓๐๐
ปานกลาง	๑.๖๖-๒.๓๐
ต่ำ	๑.๐๐-๑.๖๕

ตาราง ๕.๒ สรุปผลการประเมินและจัดลำดับความเสี่ยงส่วนงานตามเกณฑ์การประเมินความเสี่ยง

ส่วนงาน	จำนวนความเสี่ยง ที่คงเหลือตาม แผนบริหาร ความเสี่ยง ปี ๒๕๖๔	จำนวนเงินที่ ได้รับจัดสรร เฉลี่ย ๓ ปีที่ ผ่านมา	ผลการ ตรวจสอบด้าน การเงินบัญชี และทรัพย์สิน ๓ ปีที่ผ่านมา	จำนวนครั้งที่ได้รับ การตรวจสอบจาก สนง.ตรวจสอบ ภายใน/สตง.ใน ๓ ปีที่ผ่านมา	การ เปลี่ยนแปลง ผู้บริหารส่วน งานในปี ๒๕๖๔	จำนวน บุคลากร ของ ส่วนงาน ในปี ๒๕๖๓	คะแนน ความ เสี่ยง	ระดับ ความเสี่ยง
บางเขน								
๑. คณะเกษตร	๑	๒	๓	๑	๑	๓	๑.๘๓	ปานกลาง
๒. คณะเทคนิคการสัตวแพทย์	๑	๑	๒	๒	๑	๑	๑.๓๓	ต่ำ
๓. คณะบริหารธุรกิจ	๑	๒	๓	๑	๓	๑	๑.๘๓	ปานกลาง
๔. คณะประมง	๑	๑	๓	๒	๑	๒	๑.๖๗	ปานกลาง
๕. คณะวนศาสตร์	๑	๑	๓	๑	๒	๑	๑.๕๐	ต่ำ
๖. คณะวิทยาศาสตร์	๒	๒	๓	๑	๑	๓	๒.๐	ปานกลาง
๗. คณะวิศวกรรมศาสตร์	๒	๓	๓	๑	๒	๓	๒.๓๓	สูง
๘. คณะมนุษยศาสตร์	๒	๑	๓	๑	๑	๒	๑.๖๗	ปานกลาง
๙. คณะศึกษาศาสตร์	๑	๒	๓	๑	๓	๓	๒.๑๖	ปานกลาง
๑๐. คณะเศรษฐศาสตร์	๑	๒	๒	๒	๑	๒	๑.๖๗	ปานกลาง
๑๑. คณะสังคมศาสตร์	๑	๑	๓	๒	๑	๑	๑.๕	ต่ำ
๑๒. คณะสิ่งแวดล้อม	๑	๑	๓	๒	๑	๑	๑.๕	ต่ำ
๑๓. คณะสัตวแพทยศาสตร์	๓	๓	๓	๑	๑	๓	๒.๓๓	สูง
๑๔. คณะสถาปัตยกรรมศาสตร์	๑	๑	๒	๒	๑	๑	๑.๓๓	ต่ำ
๑๕. คณะอุตสาหกรรมเกษตร	๑	๑	๓	๒	๑	๒	๑.๖๗	ปานกลาง
๑๖. บัณฑิตวิทยาลัย	๑	๑	๓	๒	๑	๑	๑.๕	ต่ำ
๑๗. วิทยาลัยบูรณาการศาสตร์	๒	๑	-	-	๒	๑	๑.๕	ต่ำ
๑๘. สถาบันวิจัยและพัฒนา แห่ง มก.	๑	๒	๓	๒	๒	๑	๑.๘๓	ปานกลาง
๑๙. สถาบันคั้นคว่ำและพัฒนา ผลิตผลทางการเกษตรและ อุตสาหกรรมเกษตร	๑	๑	๓	๒	๑	๑	๑.๕	ต่ำ
๒๐. สถาบันคั้นคว่ำและ พัฒนาผลิตภัณฑ์อาหาร	๑	๑	๓	๒	๑	๑	๑.๕	ต่ำ
๒๑. สถาบันวิทยาการขั้นสูง แห่ง มก.	๑	๑	๓	๓	๑	๑	๑.๖๗	ปานกลาง
๒๒. สำนักบริหารการศึกษา	๑	๑	๓	๒	๑	๑	๑.๕	ต่ำ
๒๓. สำนักบริการคอมพิวเตอร์	๑	๑	๒	๒	๑	๑	๑.๓๓	ต่ำ
๒๔. สำนักส่งเสริมและฝึกอบรม	๑	๑	๒	๒	๑	๑	๑.๓๓	ต่ำ
๒๕. สำนักหอสมุด	๑	๑	๒	๒	๒	๑	๑.๕	ต่ำ
๒๖. สำนักงานสภามหาวิทยาลัย	๑	๑	-	-	๑	๑	๑.๐๐	ต่ำ
๒๗. สำนักงานอธิการบดี	๑	๓	๓	๒	๒	๓	๒.๓๓	สูง
๒๘. ศูนย์นานาชาติสิรินธร เพื่อการวิจัย พัฒนาและ ถ่ายทอดเทคโนโลยี	๑	๑	๑	๓	๑	๑	๑.๓๓	ต่ำ

ส่วนงาน	จำนวนความเสี่ยง ที่คงเหลือตาม แผนบริหาร ความเสี่ยง ปี ๒๕๖๔	จำนวนเงินที่ ได้รับจัดสรร เฉลี่ย ๓ ปีที่ ผ่านมา	ผลการ ตรวจสอบด้าน การเงินบัญชี และทรัพย์สิน ๓ ปีที่ผ่านมา	จำนวนครั้งที่ได้รับ การตรวจสอบจาก สนง.ตรวจสอบ ภายใน/สตง.ใน ๓ ปีที่ผ่านมา	การ เปลี่ยนแปลง ผู้บริหารส่วน งานในปี ๒๕๖๔	จำนวน บุคลากร ของ ส่วนงาน ในปี ๒๕๖๓	คะแนน ความ เสี่ยง	ระดับ ความเสี่ยง
วิทยาเขตกำแพงแสน								
๒๙. คณะเกษตร กำแพงแสน	๑	๒	๓	๒	๒	๓	๒.๑๖	ปานกลาง
๓๐. คณะวิศวกรรมศาสตร์	๑	๑	๓	๓	๒	๑	๑.๘๓	ปานกลาง
๓๑. คณะวิทยาศาสตร์การกีฬา	๑	๑	๒	๒	๑	๑	๑.๓๓	ต่ำ
๓๒. คณะศึกษาศาสตร์ และพัฒนศาสตร์	๑	๑	๓	๒	๑	๒	๑.๖๗	ปานกลาง
๓๓. คณะศิลปศาสตร์และ วิทยาศาสตร์	๑	๒	๓	๒	๑	๒	๑.๘๓	ปานกลาง
๓๔. สำนักส่งเสริมและฝึกอบรม	๑	๑	๒	๒	๑	๑	๑.๓๓	ต่ำ
๓๕. สำนักหอสมุด	๑	๑	๒	๓	๑	๑	๑.๕๐	ต่ำ
๓๖. สำนักงานวิทยาเขต	๑	๒	๓	๒	๑	๓	๒.๐	ปานกลาง
วิทยาเขตศรีราชา								
๓๗. คณะวิทยาการจัดการ	๑	๒	๒	๒	๑	๑	๑.๕๐	ต่ำ
๓๘. คณะวิศวกรรมศาสตร์ ศรีราชา	๑	๑	๒	๒	๑	๑	๑.๓๓	ต่ำ
๓๙. คณะวิทยาศาสตร์	๑	๑	๒	๒	๑	๑	๑.๓๓	ต่ำ
๔๐. คณะเศรษฐศาสตร์	๑	๑	๒	๒	๑	๑	๑.๓๓	ต่ำ
๔๑. คณะพาณิชยศาสตร์บริหาร นานาชาติ	๑	๑	๓	๒	๓	๑	๑.๘๓	ปานกลาง
๔๒. สำนักงานวิทยาเขต	๑	๑	๓	๓	๑	๑	๑.๖๗	ปานกลาง
วิทยาเขตเฉลิมพระเกียรติจังหวัดสกลนคร								
๔๓. คณะทรัพยากรธรรมชาติและ อุตสาหกรรม	๑	๑	๓	๓	๑	๑	๑.๘๓	ปานกลาง
๔๔. คณะวิทยาศาสตร์และ วิศวกรรมศาสตร์	๒	๑	๓	๓	๑	๑	๑.๘๓	ปานกลาง
๔๕. คณะศิลปศาสตร์และ วิทยาการจัดการ	๒	๑	๒	๓	๑	๑	๑.๖๗	ปานกลาง
๔๖. คณะสาธารณสุขศาสตร์	๑	๑	๓	๓	๑	๒	๑.๖๗	ปานกลาง
๔๗. สำนักงานวิทยาเขต	๒	๑	๓	๓	๑	๒	๒.๐๐	ปานกลาง

หมายเหตุ : วิทยาลัยบูรณาการศาสตร์ได้สถาปนาวิทยาลัย เมื่อวันที่ ๒๗ สิงหาคม พ.ศ.๒๕๖๒

ขั้นตอนที่ ๖ : การวิเคราะห์จำนวนคนวัน

กิจกรรม	วัตถุประสงค์	หน่วยรับผิดชอบ	จำนวนคนวัน (คนxวัน):๑ ครั้ง	จำนวนครั้ง/ ส่วนงาน/ โครงการ	รวม
๑.งานบริการให้ความเชื่อมั่น					๑,๒๙๑
๑.๑ งานตามนโยบายของคณะกรรมการตรวจสอบประจำมหาวิทยาลัยเกษตรศาสตร์					
งานตรวจสอบโครงการตามนโยบายของรัฐบาล					
๑.๑.๑ ตรวจสอบโครงการ จ้างงานให้กับประชาชนที่ ได้รับผลกระทบจาก สถานการณ์การระบาดของ ของโรคติดเชื้อไวรัสโคโรนา 2019 (Covid ระยะ ๒)	๑. เพื่อให้ทราบว่าการจ่ายเงิน ให้แก่ผู้ได้รับการจ้างงาน ครบถ้วนถูกต้องตาม หลักเกณฑ์ที่กำหนด (F,C) ๒. เพื่อให้ทราบว่าการ ดำเนินงานโครงการบรรลุ วัตถุประสงค์และเป้าหมาย ตามที่กำหนด	บางเขน และ ๓ วิทยาเขต	(๒x๒๐) ๔๐	๔	๑๖๐
งานตรวจสอบการดำเนินงานตามยุทธศาสตร์ของมหาวิทยาลัย					
๑.๑.๒ ตรวจสอบรายงาน การเงินของมหาวิทยาลัย	เพื่อให้ทราบว่างบการเงินมี ความครบถ้วนถูกต้อง (F)	กองคลัง	(๓x๓๐) ๙๐	๑	๙๐
๑.๑.๓ ตรวจสอบการ บริหารทรัพย์สิน	เพื่อให้มั่นใจว่าการบริหาร ทรัพย์สินมีประสิทธิภาพ ประสิทธิผล และคุ้มค่า (O)	บางเขน	(๒x๔๕) ๙๐	๑	๙๐
๑.๒ งานตรวจสอบตามความต้องการของอธิการบดี					
ตรวจสอบการจัดซื้อจัดจ้าง	๑.เพื่อให้ทราบว่าการจัดซื้อจัด จ้าง ถูกต้องตามกฎหมาย ระเบียบที่ เกี่ยวข้อง (C) ๒. เพื่อให้ทราบปัญหาอุปสรรค ในการดำเนินงาน	๑๕ ส่วนงาน	(๒x๒๐) ๔๐	๑๕	๖๐๐
๑.๓ งานตรวจสอบที่มีกฎ ระเบียบ มาตรฐานการตรวจสอบภายใน และมติคณะรัฐมนตรีกำหนด					
๑.๓.๑ ตรวจสอบงบการเงิน ของกองทุนสวัสดิการ บางเขน และ ๓ วิทยาเขต	เพื่อให้ทราบว่างบการเงินมี ความครบถ้วนถูกต้อง (F)	กองคลัง ว.กำแพงแสน ว.ศรีราชา ว.สกลนคร	(๒x๑๐) ๒๐	๔	๘๐
๑.๓.๒ ตรวจสอบงบการเงิน โครงการคัดเลือกพ่อพันธุ์ กำแพงแสนเพื่อใช้ผลิตน้ำเชื้อ ปี พ.ศ.๒๕๕๙-๒๕๖๐	เพื่อให้ทราบว่างบการเงินมี ความครบถ้วนถูกต้อง (F)	คณะเกษตร กำแพงแสน	(๑x๑๕) ๑๕	๒	๓๐
๑.๓.๓ งานสอบทานการ ควบคุมภายในและ การบริหารความเสี่ยง มหาวิทยาลัย และส่วนงาน	เพื่อให้มั่นใจว่าส่วนงานมีระบบ การควบคุมภายใน และการ บริหารความเสี่ยง เป็นไปตาม หลักเกณฑ์ที่กระทรวงการคลัง กำหนด (C)	๔ ส่วนงาน	(๑x๕) ๕	๔	๒๐

กิจกรรม	วัตถุประสงค์	หน่วยรับผิดชอบ	จำนวนคนวัน (คนxวัน):๑ ครั้ง	จำนวนครั้ง/ ส่วนงาน/ โครงการ	รวม
๑.๔ งานตรวจสอบและงานติดตามต่อเนื่องจากปีงบประมาณ พ.ศ.๒๕๖๓					
๑.๔.๑ ตรวจสอบระบบสารสนเทศของมหาวิทยาลัย (ระบบบริหารการศึกษา)	เพื่อให้มั่นใจว่าระบบสารสนเทศมีความพร้อมใช้งาน มีความปลอดภัย และข้อมูลมีความถูกต้อง เชื่อถือได้ (IT)	สำนักบริหารการศึกษา	(๒x๓๐) ๖๐	๑	๖๐
๑.๔.๒ ตรวจสอบการเบิกจ่ายเงินอุดหนุนทั่วไปจากเงินรายได้ (ปีงบประมาณ พ.ศ.๒๕๖๓)	๑.เพื่อให้ทราบความครบถ้วนถูกต้องของเงินอุดหนุนทั่วไป (F) ๒.เพื่อให้ทราบว่าค่าใช้จ่ายเงินอุดหนุนทั่วไปถูกต้องตามกฎระเบียบที่เกี่ยวข้อง (C) ๓.เพื่อให้ทราบกระบวนการขั้นตอนการเบิกจ่ายเงินอุดหนุนมีการควบคุมภายในที่เพียงพอเหมาะสม (O)	๗๓ ส่วนงาน	(๒x๑๐) ๒๐	๑	๒๐
๑.๔.๓ งานติดตามผลการตรวจสอบ					๑๓๙
๑.ติดตามข้อเสนอแนะของคณะกรรมการตรวจสอบประจำมหาวิทยาลัย (๗ ประเด็น)	เพื่อให้มั่นใจว่ามหาวิทยาลัยได้นำข้อเสนอแนะของคณะกรรมการตรวจสอบฯ ไปปรับปรุงแก้ไขให้ถูกต้อง	๗ เรื่อง	(๑x๗) ๗	๗	๔๙
๒.ติดตามข้อเสนอแนะของสำนักงานตรวจสอบภายใน	เพื่อให้มั่นใจว่าหน่วยรับผิดชอบ/ผู้ที่เกี่ยวข้องได้นำข้อเสนอแนะไปปรับปรุงแก้ไขตามท่อธิการบดีสั่งการ	๑๕ ส่วนงาน	(๑x๒) ๒	๑๕	๓๐
๒.๑ เงินสำรองจ่ายส่วนงาน		๘ ส่วนงาน	(๑x๒) ๒	๑๐	๒๐
๒.๒ เงินกองทุนของมหาวิทยาลัยและส่วนงาน		๔๐ ส่วนงาน	(๑x๔) ๔	๒	๘
๒.๓ อาคารและสิ่งปลูกสร้าง		๑๔ ส่วนงาน	(๑x๒) ๒	๑๔	๒๘
๒.๔ บัญชีเงินรับฝากในระบบ KU-ERP		ว.สกลนคร	(๑x๔) ๔	๑	๔
๒.๕ งบการเงินวิทยาเขตเฉลิมพระเกียรติจังหวัดสกลนคร					

กิจกรรม	วัตถุประสงค์	หน่วยรับตรวจ	จำนวนคนวัน (คนxวัน):๑ ครั้ง	จำนวนครั้ง/ ส่วนงาน/ โครงการ	รวม
๒.งานบริการให้คำปรึกษา					
๒.๑ งานให้คำปรึกษาแนะนำการปฏิบัติตามกฎ ระเบียบด้านการเงินบัญชี พัสดุ การบริหารความเสี่ยงและการควบคุมภายใน	เพื่อให้คำปรึกษาแนะนำและเตรียมความพร้อมให้หน่วยรับตรวจเพื่อป้องกันหรือลดข้อผิดพลาดในการปฏิบัติงาน	๑ โครงการ	(๔x๔) ๑๖	๑๒	๒๑๙
๒.๒ โครงการให้คำปรึกษาแนะนำ	เพื่อให้ผู้บริหาร ผู้ปฏิบัติงานได้แนวทางการแก้ไขปัญหาข้อแนะนำด้านการเงินบัญชี พัสดุ การปฏิบัติตามระเบียบการควบคุมภายใน การบริหารความเสี่ยง และการกำกับดูแล	๔๗ ส่วนงาน	(๙x๓) ๒๗	๑	๒๗
๓. งานเลขานุการคณะกรรมการตรวจสอบประจำมหาวิทยาลัยเกษตรศาสตร์					
๒๔๐					
๓.๑ งานเลขานุการ	เพื่อให้การประชุมและการดำเนินงานของคณะกรรมการตรวจสอบเป็นไปตามแผนการดำเนินงานและบรรลุมิติวัตถุประสงค์ที่กำหนด	-	(๓x๑๐) ๓๐	๖	๑๘๐
๓.๒ งานตรวจเยี่ยมวิทยาเขต	-	-	(๔x๑๕) ๖๐	๑	๖๐
๔.งานบริหารสำนักงานตรวจสอบภายใน					
๒๙๔					
๔.๑ งานแผนงานและคลังข้อมูล	เพื่อให้ได้แผนงาน/แผนงบประมาณ/แผนอัตรากำลังที่สอดคล้องกับยุทธศาสตร์/นโยบายของมหาวิทยาลัย และความต้องการของผู้บริหาร	-	(๕x๔) ๒๐	๑	๓๘
๔.๑.๑ การจัดทำแผนการตรวจสอบประจำปี/บทวนกฎบัตรสำนักงานตรวจสอบภายใน		-	(๒x๒) ๔	๒	๘
๔.๑.๒ การจัดทำแผนงบประมาณเงินรายได้และแผนงบประมาณแผ่นดินประจำปี		-	(๕x๑) ๕	๒	๑๐
๔.๑.๓ การจัดทำแผนบริหารความเสี่ยงสำนักงานตรวจสอบภายใน		-			
๔.๒ งานประกันคุณภาพ	เพื่อให้ผลการปฏิบัติงานของสำนักงานตรวจสอบภายในเป็นไปตามมาตรฐานวิชาชีพ การตรวจสอบภายใน และตามเกณฑ์การประกันคุณภาพการศึกษา	-	(๓x๔) ๑๒	๑	๓๐
๔.๒.๑ งานประกันคุณภาพการศึกษาตามเกณฑ์ EdPex					๑๒

กิจกรรม	วัตถุประสงค์	หน่วยรับตรวจ	จำนวนคนวัน (คนxวัน):๑ ครั้ง	จำนวนครั้ง/ ส่วนงาน/ โครงการ	รวม
๔.๒.๒ การประกันคุณภาพ งานตรวจสอบภายในของ กรมบัญชีกลาง		-	(๙x๒) ๑๘	๑	๑๘
๔.๓ งานบริหารงานบุคคล	เพื่อให้การบริหารงานบุคคลมี ประสิทธิภาพ	-	(๑x๒) ๒	๑๒	๒๔
๔.๔ งานบริหารการเงินบัญชี และพัสดุ	เพื่อให้การดำเนินงานด้าน การเงินบัญชีและด้านพัสดุ มี ความครบถ้วนถูกต้อง เป็นไป ตามกฎหมาย ระเบียบที่เกี่ยวข้อง	-	(๒x๒) ๔	๑๒	๔๘
๔.๕ งานบริหารทั่วไป	เพื่อให้การบริหารงานของ สำนักงานตรวจสอบภายใน เป็นไปตามแผนปฏิบัติงาน ประจำปี อย่างมีประสิทธิภาพ ประสิทธิผล	-	(๒x๓) ๖	๒	๑๒
๔.๕.๑ กิจกรรมการจัดการ ความรู้ด้านการตรวจสอบ ภายใน			(๑x๒) ๒	๑	๒
๔.๕.๒ โครงการวันพัฒนา และปลูกต้นไม้ มก.			(๑x๓) ๓	๔	๑๒
๔.๕.๓ การจัดทำรายงาน การปฏิบัติงานตรวจสอบราย ไตรมาส และรายงานผลการ ปฏิบัติงานตรวจสอบประจำปี			(๒x๑๒) ๒๔	๑	๒๔
๔.๕.๔ รายงานประจำปี			(๑x๒) ๒	๕๒	๑๐๔
๔.๕.๕ งานสารบรรณ					
๕. งานพัฒนาทักษะและความก้าวหน้าทางวิชาชีพ					๑๘๐
๕.๑ การพัฒนาทักษะความรู้ ด้านวิชาชีพและด้านการบริหาร	เพื่อให้บุคลากรมีความรู้ ความสามารถเหมาะสมตรงตาม ตำแหน่งงาน และมีระบบ สารสนเทศ มาช่วยในการ ปฏิบัติงานได้อย่างมี ประสิทธิภาพ ประสิทธิผล	-	(๑๐x๙) ๙๐	๑	๙๐
๕.๒ นำระบบสารสนเทศมาใช้ใน การตรวจสอบและบริหาร สำนักงาน			(๑๐x๓) ๓๐	๒	๖๐
๕.๓ โครงการสัมมาทิสิต			(๑๐x๓) ๓๐	๑	๓๐
รวมวันทำการทั้งสิ้น			๒,๒๒๒		

หมายเหตุ : วัตถุประสงค์การตรวจสอบ

O = Operation (ความมีประสิทธิภาพ ประสิทธิผล ของกระบวนการดำเนินงาน)

F = Financial (ความถูกต้องและเชื่อถือได้ของข้อมูลการเงินบัญชี)

C = Compliance (การปฏิบัติงานถูกต้องตามกฎหมาย ระเบียบ หลักเกณฑ์ที่เกี่ยวข้อง)

R = Risk (การดำเนินงานโครงการลดความเสี่ยงและบรรลุเป้าหมาย)

หน่วยรับตรวจตามผลการประเมินความเสี่ยงส่วนงาน จำนวน ๑๕ ส่วนงาน

๑. คณะวิศวกรรมศาสตร์	}	ความเสี่ยงสูง
๒. คณะสัตวแพทยศาสตร์บางเขน และวิทยาเขตกำแพงแสน		
๓. สำนักงานอธิการบดี	}	ความเสี่ยงปานกลาง
๔. คณะศึกษาศาสตร์		
๕. คณะเกษตร กำแพงแสน		
๖. คณะวิทยาศาสตร์		
๗. สำนักงานวิทยาเขตศรีราชา		
๘. สำนักงานวิทยาเขตเฉลิมพระเกียรติจังหวัดสกลนคร		
๙. คณะเกษตร		
๑๐. คณะบริหารธุรกิจ		
๑๑. สถาบันวิจัยและพัฒนาแห่ง มก.		
๑๒. คณะพาณิชยศาสตร์บริหารธุรกิจ		
๑๓. คณะวิศวกรรมศาสตร์ กำแพงแสน		
๑๔. คณะศิลปศาสตร์และวิทยาศาสตร์		
๑๕. คณะวิทยาศาสตร์และวิศวกรรมศาสตร์		



สำนักงานตรวจสอบภายใน มหาวิทยาลัยเกษตรศาสตร์

Office of Internal Auditing Kasetsart University

<http://www.ia.psd.ku.ac.th>